



www.hebergement-systonic.fr

www.keepalert.com

www.systonic.fr

Configuration de compte de messagerie sur les outils de messageries Microsoft Office Outlook 2016

Objectifs :

Cette procédure doit permettre aux utilisateurs, dont les comptes de messagerie sont hébergés par SYSTONIC, de pouvoir paramétrer leur outil de messagerie MS Office 2016

- 1. Configuration MS Office Outlook 2016**
- 2. Liste non exhaustive des serveurs SMTP selon les Fournisseurs d'Accès Internet**
- 3. Contacts**

<u>Version :</u>	<u>Date :</u>	<u>Rédaction :</u>	<u>Validation Technique :</u>	<u>Publication :</u>
1.0	18/07/2016	- N.Merrani - -	- J.CASTANG - -	- - -

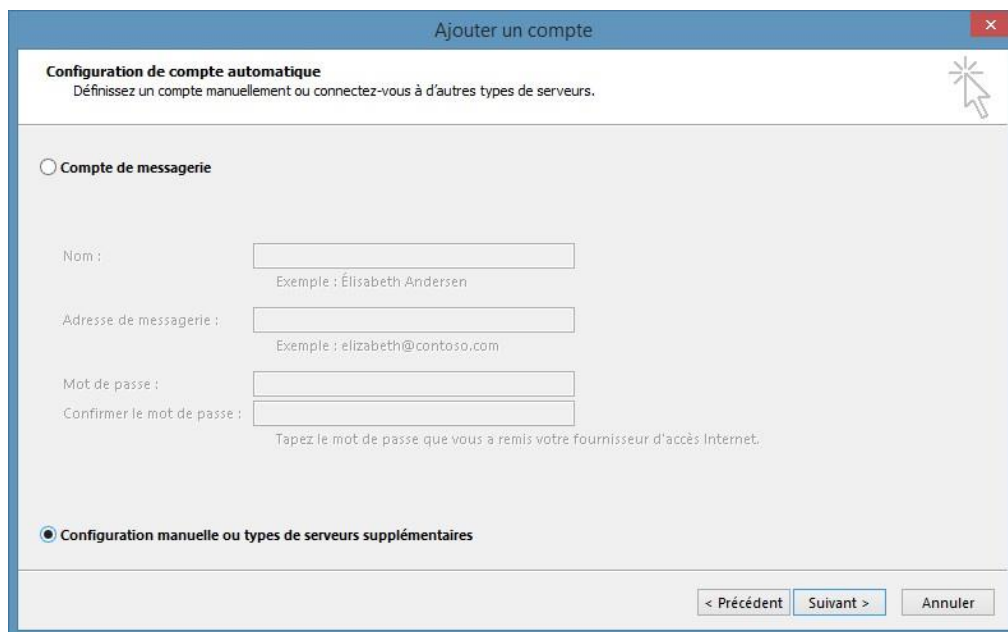


1. Configuration MS Office Outlook 2016

2.



Dans la barre d'onglet du haut, cliquer sur **Fichier > Informations > Ajouter compte...**



Cocher la case **Configuration manuelle ou types de serveurs supplémentaires >> Suivant**

l'hébergement internet

SYSTONIC

The screenshot shows the 'Ajouter un compte' window with the 'Choisir un service' section. It contains four radio button options: 'Microsoft Exchange Server ou un service compatible', 'Service compatible Outlook.com ou Exchange ActiveSync', 'POP ou IMAP' (which is selected), and 'Autre'. Below 'Autre' is a list box containing 'Zimbra Collaboration Server' and 'Zimbra Persona'. At the bottom are buttons for '< Précédent', 'Suivant >', and 'Annuler'.

Cocher la case Pop ou Imap >> Suivant

The screenshot shows the 'Ajouter un compte' window with the 'Paramètres de compte POP et IMAP' section. It includes fields for 'Votre nom', 'Adresse de messagerie', 'Type de compte' (set to 'POP ou Imap'), 'Serveur de messagerie entrant', and 'Serveur de messagerie sortant (SMTP)'. There are also fields for 'Nom d'utilisateur' and 'Mot de passe' with a 'Mémoriser le mot de passe' checkbox. A 'Tester les paramètres du compte' section contains a 'Tester les paramètres du compte ...' button and a checked checkbox for 'Tester automatiquement les paramètres du compte lorsque le bouton Suivant est utilisé'. At the bottom are buttons for '< Précédent', 'Suivant >', and 'Annuler'.

Dans cette fenêtre, compléter les champs de saisie avec les informations personnelles et les informations serveurs communiquées par le service technique de SYSTONIC.

ATTENTION :

- Il se peut dans certains cas que le serveur de courrier entrant varie entre **pop.systonic.net** et **zmail.systonic.net** (information précisée par les services techniques SYSTONIC)
- Le Serveur de courrier sortant dépend du Fournisseur d'Accès Internet. (*Liste non exhaustive des configurations SMTP selon les fournisseurs d'accès en fin de procédure*)
- S'assurer aussi que le *Nom d'utilisateur*, est bien l'a dr esse ma i l c om pl è t e de l'utilisateur.

Après avoir complété cette page de formulaire, cliquer sur le bouton **Tester les paramètres du compte...** Si la configuration est correcte la fenêtre suivante s'affiche.

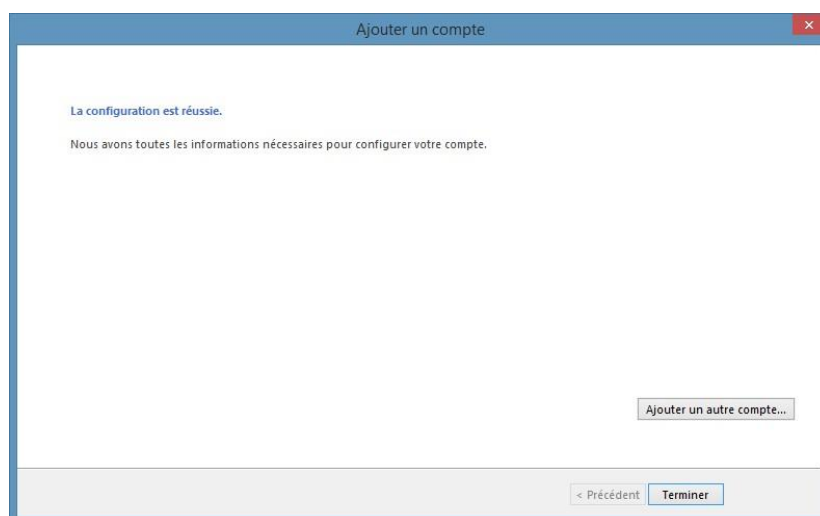
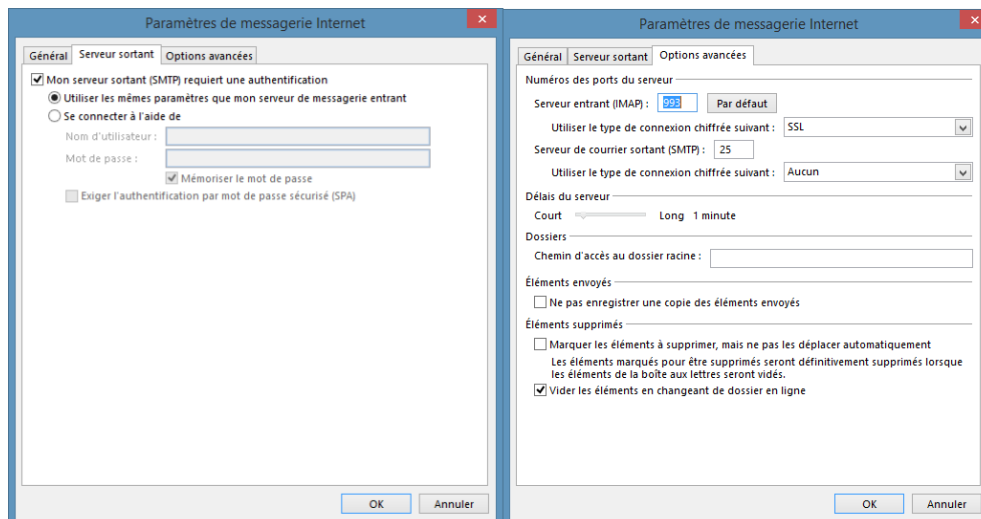
Ce document est la propriété de Systonic.
Contenu surveillé par Keep Alert.

l'hébergement internet

SYSTONIC



Si un quelconque problème s'affiche dans la fenêtre de **Test des paramètres du compte...** Cliquez sur le bouton **Paramètres supplémentaires...** et s'assurer que la configuration de l'utilisateur est similaire à celle présentée ci-dessus.



Ce document est la propriété de Systonic.
Contenu surveillé par Keep Alert.

3. Liste non exhaustive des serveurs SMTP selon les Fournisseurs d'Accès Internet

Fournisseur d'Accès Internet	Serveur de courrier sortant SMTP
9 Telecom	smtp.neuf.fr
ALICE ADSL	smtp.alice.fr ou smtp.aliceadsl.fr
Bouygues BBOX	smtp.bbox.fr
Bouygues Télécom (téléphonie mobile)	smtp.bouygtel.fr
DARTY BOX	smtpauth.dbmail.com
FREE	smtp.free.fr
LA POSTE	smtp.laposte.net
Numéricable	smtp.numericable.fr
ORANGE	smtp.orange.fr
ORANGE SMTP sécurisé	smtp-msa.orange.fr Port : 587 (activer l'authentification smtp)
SFR	smtp.sfr.fr
WANADOO	smtp.wanadoo.fr

4. Contacts

SYSTONIC BORDEAUX : 05 57 26 44 44
FORMULAIRE D'ASSISTANCE : [HTTP://TICKETS.SYSTONIC.FR](http://tickets.systonic.fr)